

EESTI ARGIELU MUUTUMINE 20. SAJANDIL

HEIKI PÄRDI, EESTI VABAÕHUMUUSEUM

**KIILI VALLA I JA RAE VALLA XIII
AJALOOKONVERENTS
JÜRI 10. MÄRTS 2020**



Eesti talupojamaailma sotsiaalseks keskmeks oli **küla**, kus kõik tundsid kõiki ja hoidsid üksteisel silma peal ning aitasid üksteist.

Kultuuri olemust ei iseloomusta ükski muu tegur nii hästi kui ajakäsitlus. Sellega on seotud ajastu maailmatunnetus, selles avaldub inimeste käitumine, nende teadvus, elurütm ja asjadesse suhtumine (A. Gurevitš)

Kodus oli suur kell seina peal. See pandi õigeks päikeseloojangu aja järele kalendrist. Vahel ka naabrite kella järele. Meil raadiot ei olnud ja elasime oma aja järele. Ega sellest ei olnud midagi. Suveti algas põllumehe tööpäev päevatõusuga. Talvel oli päikest vähem näha, aga siis ei olnud ka kellelgi kuhugi eriti kiirustada. Anti loomadele süüa küll kella järele, kuid see võis vähe ka valetada - sellest ei olnud midagi katki. Taluelu võis ka hoopis ilma kellata käia, midagi sellest poleks katki olnud. Linnaelu aga nõuab kella järele elamist.

Kell pandi päikese järgi õigeks ja vahel toodi õiget aega külastki, lisades sinna teelolemise aja.







5–10% talurahvast (kümned tuhanded inimesed – kupjad, kiltrid, aidamehed, toatüdrukud, toapoisid, teenijad, pesupesijad, köögitüdrukud, aednikud, tallipoisid, kutsarid, puusepad, sepad, kangrud, mõisasulased ja -tüdrukud, karjased, karjamehed ja -naised) töötas mõisateenijatena. Nemad puutusid päevast päeva väga lähedalt kokku hoopis teistsuguse elustiiliga inimeste ja teistsuguse keskkonnaga. Väimela mõisarahvas aastal 1910.

Baltisaksa eeskuju järgiti jõudumööda kõiges. Ainelises vallas oli see jõukohane ainult jõukatele, nõ vaimuvallas aga igäuhele. Üks taolisi valdkondi oli **isikunimed**. Siin ennast tagasi ei hoitud, eeskuju näitasid muidugi haritumad ja paremal järjel olijad. Viljandi lähiümbruses sai “saksa” nime umbes ¾ lapsi ning isegi kaugel kihelkonnal pandi umbes pooltele lastele võõrpäritolu nimi.

Hea näide on Suure-Jaani köstri, Kappide muusikadünastia rajaja Joosep Kapi suure pere lapsed:

Ernst Joseph Walter (*1865-1919),
Marie Therese Magdalena (*1868-1871),
Hans Joseph William (*1870-1938),
Olga Helene Elisabeth (*1871-),
Joseph (*1873-1873),
Lina Martha (* 1873-1873)
Aleksander Leon Richard (*1874-1940),
Harry Joseph (*1876-1877),
Arthur (*1878-1952),
Linda Pauline (*1879-),
Edgar (*1880-1880),
Olga Alide Margarethe
Marie Catharine (*1885-)



Sünnipäeva tähistamine piduliku koosviibimisega oli eestlaste hulgas 19.–20. sajandi vahetusel harukordne. Algust tehti sellega muidugi linnades, kus kokkupuuted uue kultuuriga olid tihedamad. Kõigepealt hakkas sünnipäevi pidama “peenem” seltskond – haritlased, ametnikud, kaupmehed ning teised jõukamad ja auahnemad inimesed. Maal olid esirinnas mõisnikud ja muu mõisarahvas.
Eduard Nõmme tütre Elli-Linda 6. sünnipäev. Saaremaa 1920. aa.



Puurmani mõisa jäagri Fr. Krause Liivoja talu iluaed 1913



Metsanurga. Laiuse. 1910. aa



Ühe meie ajaloolase (E. Jansen) tabava väljenduse järgi lõppes 19. sajandiga Eestis põline “puuajastu” ning algas “rauajastu”.





Цинтенгофская Суконн. М-ра. Главная ул. съ юга.
Sindi kalewi wabrik. Postitee lönnapoolt.





Agulimajas Uue Maailma tn. oli paar perekonda, kellega me rohkem suhtlesime. Algul tekkis sõprus laste vahel, pikapeale muutusid vanemadki üksteisele lähedasemaks. Näiteks tegid Nurmed vana-aasta õhtul alati jõulupuud. Tuba tuli sugulasi täis, kuid nende hulgas ei puudunud meiegi kunagi. Alati tuldi üksteisele vastu, aidati hädast välja. Meie mamma õmbles Nurme-mamma masinaga, Nurme-mamma lõhkus puid meie papa terava kirvega. Õhtuti istuti maja seina ääres pikal pingil, aeti juttu ja tõmmati suitsu. Pandi paika nii oma maja kui ka teiste asjad. Pühapäeviti aga mindi suure kambaga grüünesse, käeotsas pikergune vineerkartong (1920. aa)

Meie maja on kahekorruseline mansardkorrusega puuehitis (Luha tn) Kui siia elama asusime, oli ta ainult aasta vana. Kõik oli uus ja puhas. Koridoripõrandal maleruudus pruun ja valge kiviparkett. Ja toauksel elektrikell! Kristiines pidi uksele koputama. Uues Maailmas ei tehtud sedagi, vaoti niisama sisse nagu omainimene kunagi. Majas on kümme korterit. Kirjakastid asuvad all koridoris. Uues Maailmas kloppis postiljon uksele. Kui kedagi kodus ei olnud, pani kirja ukse vahele. Pühade ajal paluti kirjakandja sisse, anti naps viina või pisteti peotäis pähkleid taskusse. (Kristiine tn majas aetasime oma korteri uksele plekist kirjakasti. Tupp oli selgesti kuulda, kui kaart vastu kastipõhja klõpsatas). Siin oli meil esik, kaks väikest tuba ja üsna avar köök. Aga mis peaasi - omaette WC! Kui aastaid hiljem vanaema meile Lihulast Luha tänava uude korterisse külla tuli, ei meeldinud talle siin sugugi. Keegi ju ei tundnud seda punasetriibulises pikas maavillases seelikus eidekest, keegi ei teinud temast välja, ei kõnetanud teda. Igaüks ruttas oma korteriuksest sisse. Uues Maailmas oli hoopis teisiti. Võis minna hoovi peale ja majarahvaga juttu ajada. Kõik teadsid, kes ta on ja kust ta tuleb (1930.aa).





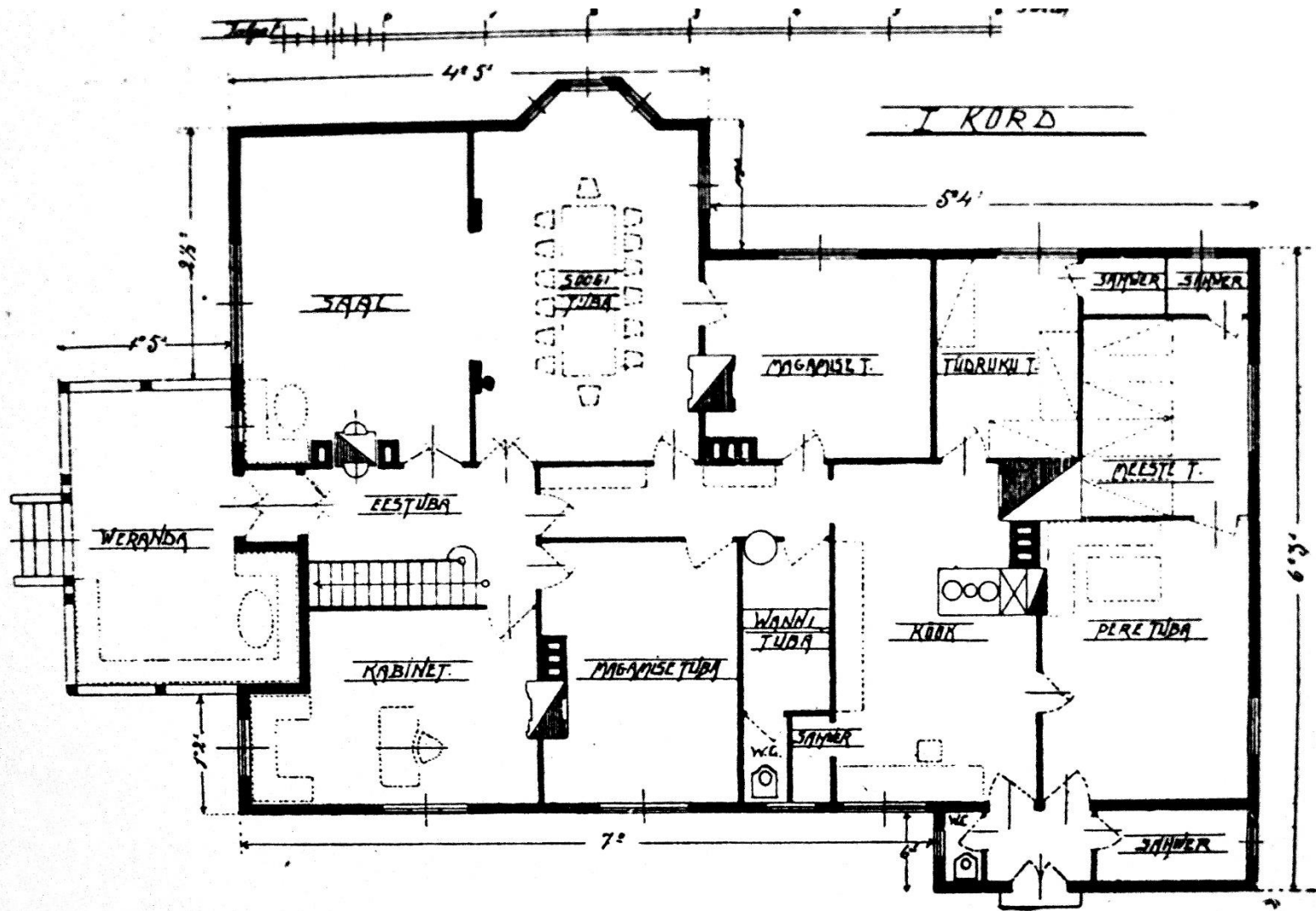




*Ela saaja pään
Herra
Karl Untile
Uusi Karvute Piisil.
Linnemaal*

ARCHITEKTUR-BÜRO K. BURMAN & A. PERNA.

Nr. 3. Eestivaade.



Nr. 1. Põhjajoonistus.













Haridus on eestlaste jaoks juba mitu sajandit olnud üks tähtsamaid eluväärtusi.
Vahuküla kool 1929






19. sajandil toimus maailmas peale tehnoloogilise ja majandusliku revolutsiooni ka murrang meditsiinis ja hügieenis. Paljude haiguste levisid vähese kehahügieeni ja keskkonna räpasuse tõttu. Puhtusest tehti ka moraaliprobleem, sest mustus pidi olema kõigi pahede lätteks. Perekond pidi olema see, kes kujundab uue põlvkonna puhtuseideaalid. 20. sajandil seostati puhtus otseselt patriotismi ja kodanikutundega. Ainult puhtad inimesed on tsiviliseeritud ja kultuursed. Rahvus pidi koosnema puhastest, tugevatest ja tervetest inimestest.

Euroopast sai 20. sajandi algul noore Eesti rahvuskultuuri peamine ihalus, sellepärast algas meiegi avalikkuses äge võitlus puhtuse eest. Uue puhtusekultuuri juurutamine ei läinud libedalt. Eestlased, isäranis talurahvas, olid vaesevõitu ning neil tuli igapäevaselt tegelda palju põhilisemate muredega. Tulemuslikumaks kujunes jõuline hügieenipropaganda 1930. aastail, mil rahva üldine jõukus oli kasvanud.

Sageli kontrolliti hommikuti ka käte, kõrvade ja kaela puhtust. See toimus nõnda: terve kool 90-100 õpilast rivistati igal hommikul saali klasside kaupa ritta. Õpetaja käis meie eest läbi ja vaatas käed kõigil üle, kaela ja kõrvu kontrolliti pisteliselt. See oli üsna tõhus vahend sundimaks ennast korralikult pesema.



Pese puhtaks oma käed
ei sa ilus välja need.

Nägu ei pesta iga päev ja suur jagu pesevad ainult pühapäeva hommikul nägu (Pärnumaa 1920.aa).

Sauna köeti harilikult üle nädala, kaks korda kuus. Tihemini tehti sauna viljakoristamise ja rehepeksu ajal. Vahel köeti sauna sagedamini ka heinaajal. Saunapäevadel vahetati ka aluspesu ja voodiriideid.

Saunavabadel aladel pesti ja viheldi rehetoas. Ennast pesti ka suures vannis rehetoas või köögis.

„Suur vann (väljast sinine ja seest valgeks värvitud) toodi sügisel, talvel ja varakevadel rehetuppa, kus oli ahi soojaks köetud. Käredal külmal ajal pesti vannis suures eeskambris. Ega see polnud “vannitamine”. Suurde vanni pandi taburet ja selle peale pesukauss. Vanni tabureti ette pandi väike jalapink, mille peale inimene istus ja hakkas siis kausist sooja vett võttes ennast pesema. Vanni kõrval oli kaks ämbrit: ühes oli külm ja teises kuum vesi ja sealt võeti kopsikuga pesukaussi“ (Läänemaa).

Peresid, kus igal inimesel oli oma käterätik, peeti saksikuks. Kui mõni noorem inimene muretses endale isikliku käterätiku, oli see ka vanemate pereliste meelest lihtsalt eputamine. Eraldi käterätid anti ainult taluteenijatele ja töölistele.

Vähe sellest – esialgu kasutati mõnes peres ühiselt isegi hambaharja.



Lapsepõlvekodus (1923-1942) väljakäigukoht puudus. Asja käidi ajamas aida taga 2 m laiusel ja 15 m pikkusel maaribal. Talvel käidi rehealuses, mida siis kasutati laudana.

Tundsin juba varasest lapsepõlvest piinlikkust väljakäigukoha puudumise üle, sest küla teistes taludes see oli olemas. Kui olin 12-aastane, võtsin asja “oma kätte”. Minu pealekäimisel isa lasi saeveskis saagida paar palki laudadeks ja siis ma ehitasingi esimese ehitise mõõdus umbes 1 x 1 m, kõrgus 2 m.







SUUR FAIL PUUDUB



Teadaolevalt võeti Eesti taluperes iga sööja jaoks eraldi noad ja kahvlid ning tõenäoliselt ka taldrikud ja tassid esimest korda kasutusele 1871. aastal Mulgimaal Halliste kihelkonnas. Alguses tarvitati moodsaid sööginõusid ja -riistu ainult pidulikel söömaaegadel, aga mõnikümmend aasta hiljem, enne I maailmasõda, söödi paljudes jõukates taludes Mulgimaal ning mujal niiviisi juba iga päev. Samal ajal sõi talu tööpere teises toas oma laua taga oma toitu vanaviisi puulusikatega ühistest nõudest. Enamikus taludes söödi 19.-20. sajandi vahetusel argipäeviti suuremalt jaolt ikka ühistest nõudest, abiks puust või alumiiniumist lusikas. Söögiriistadest kodunes igapäevases kasutuses kõige hiljem kahvel, mis ka mujal Euroopas muutus üldiseks alles 19. sajandil.

Мойзекуль - домъ Кальценау. Moisa küll - Kalzenau maja.













TÄNÄN!